

PROYECTO CERRO DE LA PLATA-TIERRA

AMARILLA-SIERRA SAN MARCOS (RESUMEN EJECUTIVO)

Sondajes distritales		20 Sondajes (Todo el modelo Geológico quedo abierto en la base).
Estimación de Recursos		
Indicados + inferidos	600.000	600.000 Ton
Indicados + Inferidos + Potencial	120.000.000	120.000.000 Ton (0,85% Cus/ 1,7% Cuins/ 0,5 gr/Ton de Au.
Extracción subterránea+ open pit/ Mina Rosario/Soesmi/Tamara/ Eliana	Minas subterráneas + Open pit	Ventas de mineral Oxidados y mixtos a ENAMI Planta matta-5 años continuos a razón de 5.000 toneladas = ton vendido: 300.000 toneladas/ Leyes promedio de 1,56 Cus y 1,89 Cuins + 0,6 gr/Ton de Oro

Ubicación

El proyecto se puede entender, en la ocurrencia de mineral en dos sectores (Sierra de la Plata y Sierra San Marcos). Sierra San Marcos está a 7 kms al NNW del Cerro de la Plata, Distrito minero de importancia Nacional y Regional, ambos flancos sus principales minas y concesiones se sitúan a 30,5 km al SE en línea recta desde Planta Matta, ENAMI, Ciudad de Copiapó, Región de Atacama. Su ubicación específica con coordenadas UTM (WGS84) es N6.937.850 y E384.950, a 1.356 m s. n. m.

Historia

Los datos históricos destacan una serie de explotaciones minera a pequeña minería y Mediana minería (Explotadores de la zona y la empresa chilena Sali Hochschild). En este sector ha sido estudiada por compañías nacionales e internacionales destacándose a (Sali Hochschild – Pucobre S.A – ENAMI y Bridged Port Ventures Inc). Las perforaciones y muestras superficiales y explotaciones actuales muestran el potencial y lo contundente que hay en la mineralización de este sector Minero reconocido, con mineralización de cobre oxidado de valor económico y con un potencial aun de sulfurados de cobre, en profundidad.

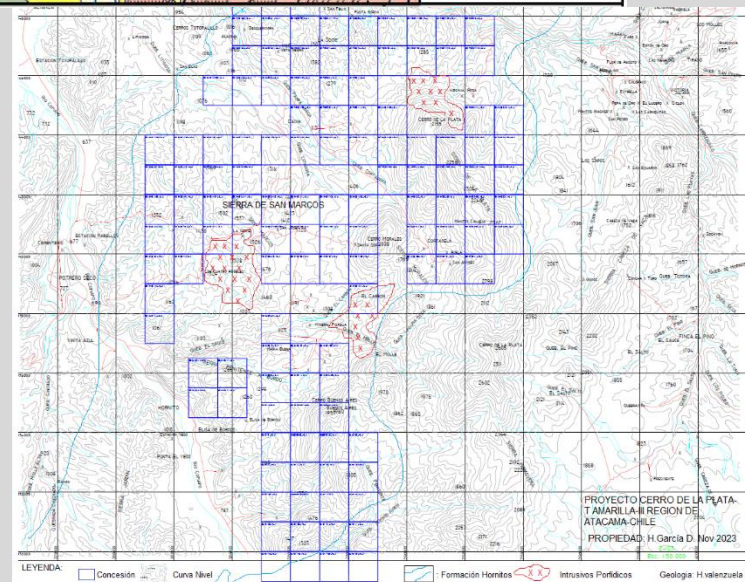
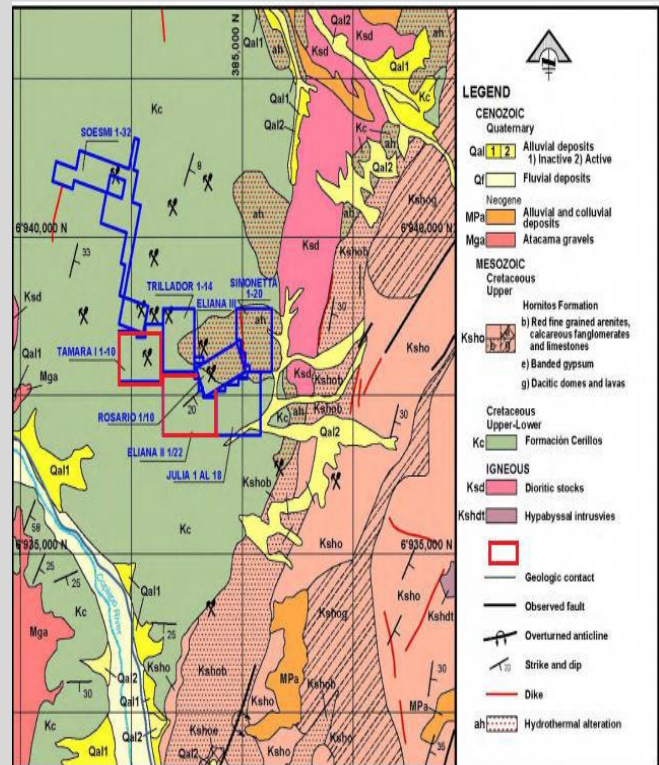
Propiedad Minera a Noviembre del 2023.

Ha esta fecha, el proyecto Cerro de la Plata , está cubierto por propiedad minera al día a favor de don Hugo García Díaz, cuyos nombre son DAVID y su secuencia cronológica, El Rey , cuyos detalles se puede encontrar en un plano escala 1:50.000 y en documentos legales, de poder del concesionario.

Geología

La zona está controlada por grandes estructuras geológicas regionales NNE, conocidas como Sistema Estructural Elisa de Bordo. Este sistema controla diferentes intrusivos precursores del Paleoceno, de composición Diorítica, a su vez cortados por intrusivos cuarzo-monzoníticos fértiles de edad 59 ma, y posiblemente su alteración Filica y mineralización sea aún algo más joven. Estos intrusivos cortan al Este una secuencia de rocas volcánicas sedimentarias de la Formación Hornitos de 80 a 65 ma (Cretácico Superior). Esta formación también presenta en la zona varios domos y coladas dacíticas. Al este de los intrusivos se encuentra la Formación Cerrillos (volcánica - sedimentaria).

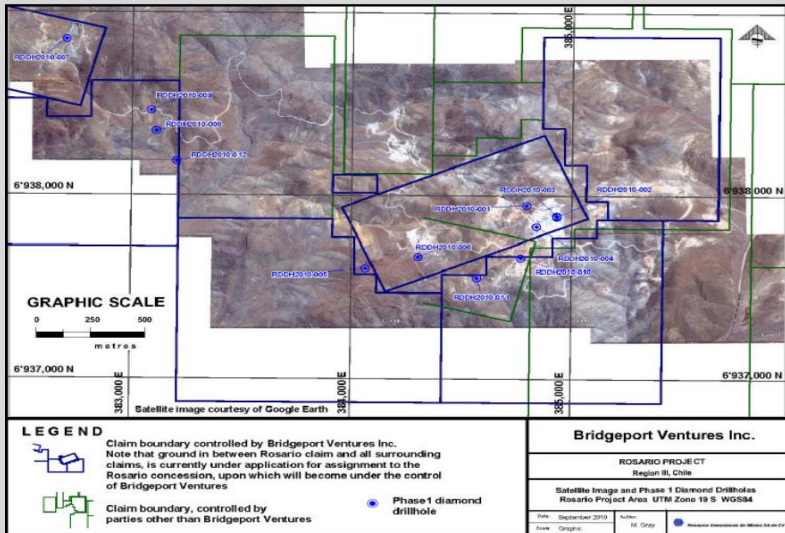
El área contiene fuertes evidencias de mineralización, litología y alteración que permiten clasificar esta zona como albergante de yacimientos coexistentes del tipo **“Pórfido transicional y IOCG”**



(Metalotecto bitumen en rocas corneanas. calizas silicificadas y andesitas amigdaloidales-Formación Punta del cobre). El Cobre contiene créditos de Mo - Au. Metalogénicamente el proyecto se ubica en el cinturón de Pórfidos de Cu del Paleoceno, y cerca de 20 km al oeste con el cinturón de IOCG (Mina Candelaria y Cinturón Punta el Cobre). Hasta ahora la explotación de minerales de cobre oxidados se ha llevado a cabo en varias pequeñas labores mineras y túneles con leyes que fluctúan en torno al 1,5 a 2,5% de cobre. En promedio en anomalías de Molibdeno superiores a 70 ppm. La roca de interés en la zona Norte (Mina Soesmi) es del tipo Pórfido Cuarzo-Monzonítico, de grano grueso a grano medio, con Biotita alterada a Cuarzo con Sericita y Hematites y vetillas con Oxidos de Cobre (Brochantita y Atacamita). Se observa alteración potásica relicta, dada por Feldespato Potásico e Hidrobiotita. Al sur Mina Rosario-la mina es un estrato ligado del tipo IOCG, donde el metalotecto es bitumen-con mineral mixtos de Oxidados de Cobre y Plata y Sulfuros primarios con créditos de Oro.

I. Sector Sierra de San Marcos:

Informe y resultado de sondajes ejecutados por las sgtes empresas:



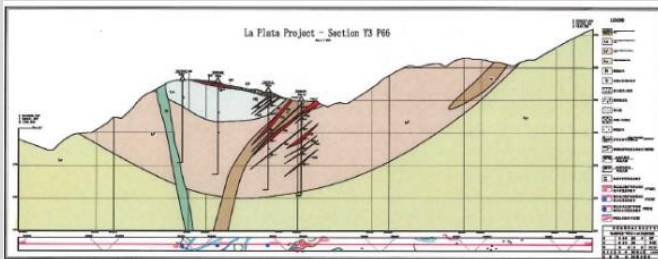
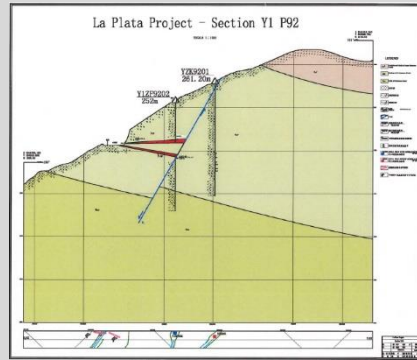
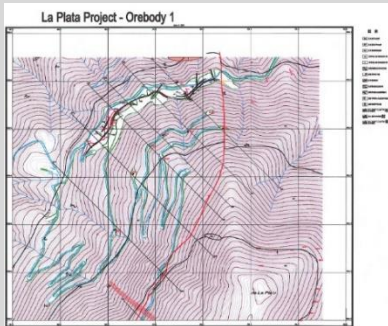
BRIDGEPORT VENTURES Inc el año 2008.

La compañía canadiense, recomendó y logro financiar 3.000 metros de sondajes diamantinos y de polvo. Se recomendó un programa de perforación diamantina de Exploración de 3.000 metros como evaluación inicial. Los sondeos de la fase 1 se resumen en la figura 8 y la tabla 1. El énfasis inicial fue la intrusión mineralizada y las brechas en la mina Rosario, la exploración de mantos apilados en la zona del pozo Manto y las pruebas del pórfido de plagioclasa mineralizado en el prospecto Tamara. Se postuló que la secuencia de andesita favorable podría tener hasta 300 metros de espesor. Este espesor ha sido comprobado en explotaciones mineras actuales .600.000 ton / 1.37% Cus/1,79 Cuins/ 0,45 gr/ton Au.

SRK Consulting-Evaluación-año 2009

Proyecto Cobre La Plata -SRK evaluación. Srk realizó una evaluación con sondajes del sector, para ver factibilidad de instalación de una planta de procesos de pequeña a mediano tamaño siendo la coordenada principal de sondajes: N: 6.943.853/ E: 390.566/2.051 m.s.n.m., 6 kms al NNE de la Mina Soesmi-Cordón montañoso-Sierra de la Plata. Se perforaron 6.048,71 metros.

Concluyen presencia de oxidados de cobre en cuerpos mantiformes+ intersepto de Sulfuros sondaje: Y3ZF6411-26 a 28 m (2,15%Cuins) y Y3ZK7404 328,15 m a 328,75 m (1,77% Cuins) .No es viable la instalación con los recursos de la propiedad-pero este profesional opina-que si bien es cierto lo del volumen-adicionando los recursos del sector-es absolutamente viable una planta de procesos minerales en el proyecto





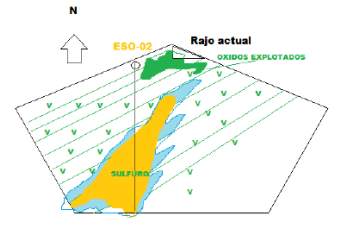
PUCOBRE-2009- Mina Soesmi-Tamara. N.6.939.233 Y E 382.887-POZO ESO-02



El estudio concluye que existen un modelo geológico que

contiene tres cuerpos oxidados de cobre y un cuerpo de mineral sulfurado. Los cuerpos tienen un emplazamiento subvertical del tipo vetiforme con potencias que varían desde siete

DDH	Largo	CN	CE	Cota	Azimet	Dip
ESO-02	119,30	6.939.233,08	382.887,807	1.257,195	0	-90
Tramos	Cut	Cus	Cuinsol			
76-77	7,23	0,38	6,85			
77-78	6,12	0,22	5,90			
78-79	4,60	0,25	4,35			
79-80	4,60	0,42	4,18			
80-81	4,19	0,23	3,96			
81-82	3,23	0,22	3,01			
82-83	5,25	0,22	5,03			
83-84	5,17	0,22	4,95			
84-85	6,72	0,62	6,10			
85-86	5,73	0,26	5,47			
86-87	3,53	0,19	3,34			
87-88	3,43	0,21	3,22			



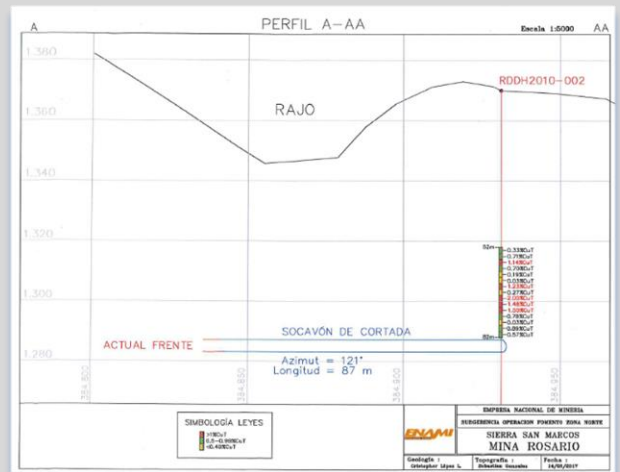
metros, hasta doce metros. En la superficie se explotó buena cantidad de mineral en anchura, pero los sondajes indican que mantendrán un ancho de 7 a 12 metros. Existe un cuerpo de Sulfuro de Cobre, detectado por el pozo DDH ESO-02, entre los metros 76 y 88 respectivamente, con leyes altas y variables, media de Cobre insoluble de 6,31% Cuins (Sulfuros). **289.000** toneladas sulfuros/2,8-4% Cuinsoluble.

Sondaje	Norte	Este	Cota	Longitud	Azimet	Inclinación
ROS-01	384343.016	6937980.54	1057.012	140	340	-46
ROS-02	384379.432	6937992.42	1050.45	120	335	-48
ROS-03	384379.372	6937992.13	1050.421	120	12	-70
ROS-04	384239.398	6937937.81	1067.944	150	345	-55
ROS-05	384479.877	6938059.33	1042.976	110.65	45	-45
ROS-06	384436.923	6938073.52	1046.402	100	49	-48
ROS-07	384435.835	6938074.04	1046.558	100.8	15	-55
ROS-08	384435.228	6938074.56	1046.547	60	340	-48
ROS-09	384491.931	6938082.64	1044.026	90.3	350	-70
ROS-10	384528.056	6938063.85	1037.833	55	0	-45
ROS-11	384571.52	6938046.32	1029.611	55	350	-48
ROS-12	384922.023	6937885.81	1370.743	18.2	0	-90
ROS-13	384921.543	6937884.81	1370.669	40.8	0	-90
ROS-14	384915.479	6937853.97	1352.723	85.15	35	-58
ROS-15	384934.762	6937845.19	1357.361	84.4	43	-58
ROS-16	384934.484	6937846.18	1354.673	57	20	-45
ROS-17	384922.161	6937841.31	1354.673	100.75	35	-72
ROS-18	384934.82	6937846.6	1357.472	70	35	-50
ROS-19	384914.437	6937853.99	1352.681	60.4	0	-50



MINA ROSARIO-ENAMI-PROGRAMA DE FOMENTO 2019-PROGRAMA RR (Reconocimiento de Recursos-ENAMI 2019).

El programa se ejecutó entre los días 16 de mayo del año 2019 y noviembre del año 2019. El estudio logró análisis de los resultados de la campaña de sondajes para indicar el tipo de yacimiento,



control, calidad de la mena y para estimar recursos minerales medidos e indicados. La campaña logró reconocer seis unidades Geológicas, las que son: (Andesitas porfídicas con fenocristales Finos /Andesitas porfídicas con fenocristales gruesos/Auto brecha de composición andesítica/Brecha de clastos subangulosos matriz soportada/Sedimentos semi consolidados/. Se identifican dos cuerpos: Cuerpo 1: Rumbo N75°W/B 25°-35° S potencia 23 m y cuerpo 2 Rumbo: N80°W/B 33°S-Potencia 3 metros. Total, recursos medidos e indicados: **173.906** Ton/ 1.37% CuS

Atte.

